

## J'ÉTUDIE LES PELOTES DE RÉJECTION.

Les pelotes de réjection sont les restes de repas (poils, plumes, os...) que



recrachent tous les oiseaux qui se nourrissent de petits animaux. Celles des rapaces nocturnes sont les plus intéressantes car ils ne digèrent pas les os de leurs proies : elles te permettront donc de savoir quels sont les petits rongeurs de la région. Tu en trouveras près des nids ou des arbres où perchent hiboux et chouettes.

Pour étudier le contenu d'une pelote, fais-la tremper dans un bol d'eau : tu pourras ainsi facilement séparer les os des poils et autres restes.

Avec un bon guide sur les rongeurs, identifie la proie grâce à son crâne, puis essaie de reconstituer son squelette (aide-toi d'une pince à épiler pour les plus petits os).



## JE VAIS ÉCOUTER LE BRAME DU CERF EN FORÊT.

C'est entre la fin septembre et le début novembre que le cerf entre en rut et brame. Son cri rauque s'entend à des kilomètres à la ronde. Plus il est puissant, plus il

marque la dominance de son auteur sur les autres mâles des environs. Un cri retentissant est également le signe de la bonne santé et de la robustesse de celui

qui le pousse, exactement ce que recherchent les femelles chez un mâle.

Pour aller écouter le cerf réer au crépuscule, faites-vous accompagner d'un guide : il connaît les règles à suivre pour ne pas déranger les cervidés (les mâles sont particulièrement agressifs pendant le rut) et les meilleurs coins pour les entendre. Il pourra aussi attirer votre attention sur des traces de sanglier, des pelotes de réjection...



## J'ACHÈTE DES PRODUITS À BASE DE BOIS CERTIFIÉ.

Les meubles de salle à manger, de salon, de bureau, de jardin... certifiés FSC ou PEFC sont fabriqués avec du bois provenant de forêts gérées de façon durable.

Vous trouverez aussi ces labels sur des matériaux de construction ou de décoration (poutres et planches en bois massif, parquets, panneaux OSB, portes, châssis de fenêtres, escaliers, papiers peints...), du matériel scolaire ou de dessin (crayons, taille-crayons et règles graduées en bois, cahiers, blocs-notes...) mais aussi des produits d'usage

quotidien comme des ustensiles de cuisine et des jouets en bois, du papier-toilette, des mouchoirs et des serviettes en papier recyclé, des livres...

Et tous ces produits se vendent dans les magasins de bricolage, les grandes surfaces, les papeteries...



## JE CONSTRUIS UNE MANGEOIRE POUR OISEAUX.

Il n'y a rien de tel qu'une mangeoire avec toit pour nourrir les oiseaux de la mi-novembre à la mi-mars. Mais il faudra la tenir propre et, surtout, la remplir chaque jour (plutôt le matin). Un manque de régularité forcerait vos petits invités à chercher de la nourriture ailleurs, ce qui pourrait leur demander trop d'énergie...

Comme pour les nidoirs, utilisez un bois résistant à l'humidité (mélèze, pin, chêne...). Placez la mangeoire dans un endroit facile

d'accès et dégagé (histoire de bien repérer les prédateurs), contre un mur ou sur un piquet.

Pour éviter de mélanger les graines (souvent, les oiseaux les trient), mettez-les dans de petites coupelles. Leurs préférées ? Tournesol, millet, maïs concassé, avoine, blé...



## JE FAIS UN LABYRINTHE DE FLEURS À BULBES DANS LE JARDIN.

Dessine le plan de ton labyrinthe sur une feuille quadrillée puis, avec de la corde et des piquets, reproduis-le en grand dans le jardin (selon la place dont tu disposes, un petit carré de la feuille vaut 10 ou 20 cm en vrai). Tu peux aussi faire une spirale : c'est plus facile à réaliser et tout aussi spectaculaire.

Mets les bulbes en place le long de la corde à l'aide d'un plantoir à bulbes (respecte bien les distances et profondeurs de plantation propres à chacun). Recouvre-les de terre, arrose-les... et arme-toi de patience : perce-neige et crocus fleuriront dès le

début de l'année (ce sont les premières fleurs visitées par les bourdons) mais il faudra attendre jusqu'au printemps pour les narcisses, jacinthes et tulipes !



## J'UTILISE LES FEUILLES MORTES AU JARDIN.

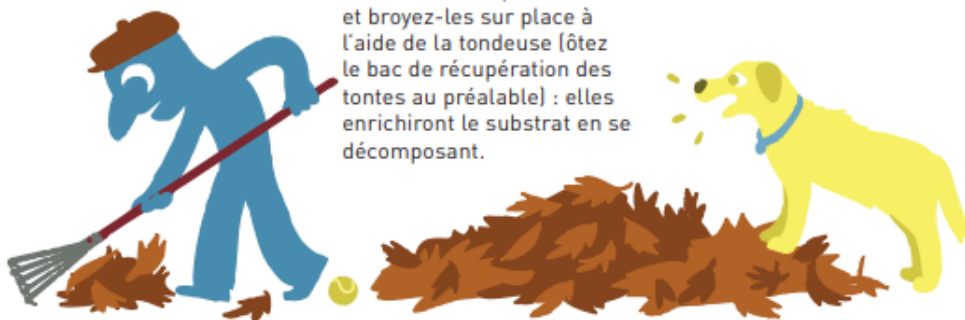
Ne brûlez pas les feuilles mortes : le CO<sub>2</sub> qu'elles ont emmagasiné se libérerait alors dans l'atmosphère !

Stockez-en plutôt une partie à l'abri de l'humidité et du vent : vous disposerez ainsi,

en temps utile, de matières sèches en suffisance pour le compost. Et les hérissons, campagnols, crapauds... y trouveront un abri pour l'hiver.

Laissez celles qui sont tombées sur la pelouse et broyez-les sur place à l'aide de la tondeuse (ôtez le bac de récupération des tontes au préalable) : elles enrichiront le substrat en se décomposant.

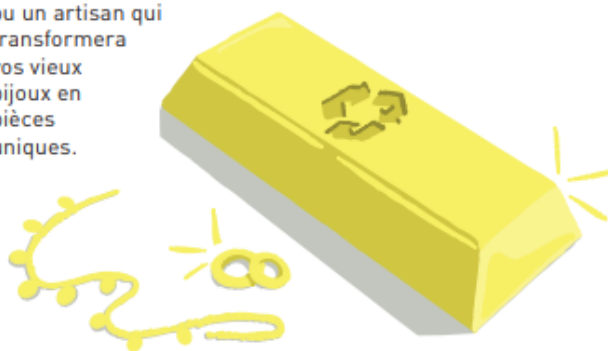
Couvrez le sol au pied des arbustes et entre les plantations de vivaces avec le reste des feuilles : elles le protégeront de l'assèchement par le vent, du lessivage par les fortes pluies, du durcissement par le gel...



## JE N'ACHÈTE PAS N'IMPORTE QUEL BIJOU EN OR.

L'orpaillage, c'est-à-dire l'exploitation artisanale de l'or des rivières, est extrêmement dommageable pour la biodiversité (l'homme y compris) : déforestation, fragmentation des habitats, érosion des berges, perturbation du milieu aquatique, pollution de l'air, des eaux et des sols..., sans parler de la contamination de toute la chaîne alimentaire par les très toxiques mercure et cyanure (ils servent à amalgamer les minuscules paillettes d'or présentes dans les alluvions) !

Alors, si vous voulez acquérir un bijou en or, rendez-vous chez un antiquaire, un bijoutier qui n'utilise que des pierres et métaux précieux extraits dans le respect de la biodiversité ou un artisan qui transformera vos vieux bijoux en pièces uniques.



## J'ENTRETIENS LES NICHOURS À OISEAUX.

C'est aux mois de septembre et d'octobre que se fait le grand nettoyage des nichours. Avant tout, assurez-vous qu'ils ne sont pas occupés : des chauves-souris, des abeilles... pourraient y avoir trouvé refuge.

Si la voie est libre, videz-les entièrement et débouchez les trous d'évacuation percés dans le fond. En cas d'infestation par des parasites, il est recommandé de badigeonner l'intérieur d'essence de thym ou, plus radical, de le passer rapidement au chalumeau.

Vérifiez ensuite que le toit soit toujours étanche, qu'aucune planche ne soit fendue et que les assemblages tiennent bon. Faites les réparations nécessaires et terminez l'entretien par une nouvelle couche d'huile de lin sur l'extérieur.



## J'OBSERVE LES MOISSURES.

Les moisissures sont des champignons. Comme toi, elles doivent se nourrir pour se développer. Pour le vérifier, il te faut 3 assiettes, 3 tranches de pain et 3 sacs en plastique transparent.

Pose une tranche de pain sur chaque assiette. Verse 2 cuillères à soupe d'eau sucrée sur la première, 2 cuillères à soupe d'eau seule sur la seconde et rien sur la troisième. Laisse les 3 tranches de pain à l'air libre toute une nuit. Le lendemain, emballe-les chacune dans un sac, ferme-le bien

et note dessus ce qui a été ajouté (eau sucrée, eau seule ou rien).

Observe l'évolution des moisissures jour après jour pendant une semaine.

Normalement, elles sont plus nombreuses sur la tranche à l'eau sucrée : c'est la plus nourrissante !



## JE FAIS UN DOCUMENTAIRE SUR LA BIODIVERSITÉ.

Aujourd'hui, pour faire un documentaire amateur, une petite caméra digitale, un appareil photo numérique ou même votre GSM peuvent faire l'affaire !

Alors, n'hésitez plus ! Partagez votre expérience en matière de protection de la biodiversité et montrez comment vous réalisez des boules à semences, vous organisez une action militante, vous aménagez une mare, vous fabriquez un four solaire... Ou filmez un concert de musique végétale, les oiseaux qui fréquentent vos

nichoirs, le déroulement d'un chantier nature, les effets du rejet d'eaux grises non traitées dans un cours d'eau...

Il vous suffit ensuite de poster votre documentaire maison sur l'un ou l'autre site web d'hébergement de vidéos ou sur votre blog personnel.



## JE RESPECTE LES ARBRES.

Clouer ou visser un nichoir directement sur un arbre, punaiser une affiche à même le tronc, graver son nom sur l'écorce, casser ou arracher des branches... : bannissez tous ces gestes car ils laissent des plaies qui exposent les arbres aux attaques de champignons et autres maladies.

Et si vous avez des arbres devant votre immeuble, nettoyez votre trottoir à l'eau claire et utilisez une brosse, une pelle ou du sable plutôt que du sel pour le déneiger en hiver : emportés

jusqu'aux racines par les eaux de ruissellement, les détergents et le sel les attaquent et empoisonnent les arbres. De même, empêchez les chiens de se soulager contre les troncs : l'urine brûle l'écorce et les racines.



## JE TEINS MES TISSUS AVEC DES VÉGÉTAUX.

Les bogue de châtaignes donnent une teinture beige qui résiste bien aux lavages successifs.

Pour teindre 250 g de tissu (coton, lin, laine...), commencez par le traiter avec un « mordant » : dans une grande marmite émaillée ou en inox, faites chauffer 8 litres d'eau, 70 g d'alun (en droguerie) et le tissu à 40° C pendant 1 h.

Videz ensuite la marmite et faites-y chauffer 8 litres d'eau, une poignée de gros sel, 300 g de bogues finement hachées et le tissu

traité à l'alun. Portez à ébullition pendant 1 h (l'eau doit juste frémir pour la laine), puis retirez du feu et laissez tremper encore une journée.

Pour d'autres tons, remplacez les bogues par des feuilles de lierre (vert), des feuilles de bouleau (jaune), des baies de sureau (mauve)...



## JE PORTE MES HUILES USAGÉES À LA DÉCHETTERIE.

Ne vous débarrassez pas de vos vieilles huiles de friture ou de vidange dans les canalisations : non seulement elles peuvent les boucher, mais en plus elles forment une fine pellicule à la surface des eaux usées. Et cette pellicule n'est pas éliminée lors du passage dans les stations d'épuration.

Résultats : elle se retrouve dans les rivières où elle asphyxie les bactéries qui épurent l'eau. Du coup, le milieu s'appauvrit en oxygène, ce qui entraîne la mort de nombreux micro-organismes, animaux et végétaux aquatiques.

Apportez vos huiles usagées à la déchetterie de votre commune, elles pourront ainsi être recyclées au lieu de se retrouver dans la nature.



## JE CRÉE UN REFUGE NATUREL POUR LA BIODIVERSITÉ.

Comment transformer un jardin – le vôtre, celui de l'école de vos enfants ou celui de votre entreprise – en refuge naturel pour la biodiversité ?

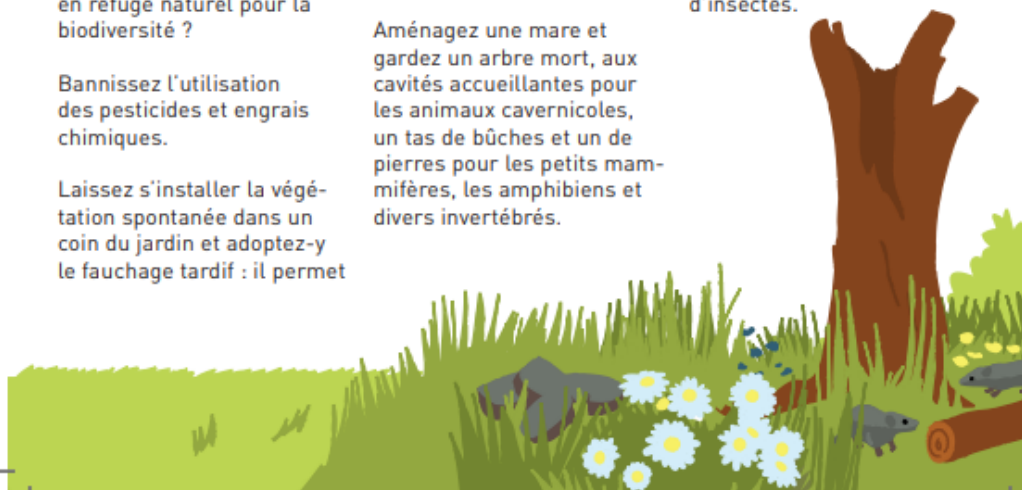
Bannissez l'utilisation des pesticides et engrais chimiques.

Laissez s'installer la végétation spontanée dans un coin du jardin et adoptez-y le fauchage tardif : il permet

la reproduction et la diversification des espèces végétales, tout en abritant bon nombre d'animaux.

Aménagez une mare et gardez un arbre mort, aux cavités accueillantes pour les animaux cavernicoles, un tas de bûches et un tas de pierres pour les petits mammifères, les amphibiens et divers invertébrés.

Diversifiez la haie avec des espèces indigènes. Prévoyez des plantes mellifères qui attireront un grand nombre d'insectes.



## JE PRÉPARE MON PLAN D'EAU POUR L'HIVER.

Vous avez un bassin, une mare, un étang ? Voici quelques précautions à prendre pour que animaux et végétaux y passent l'hiver dans de bonnes conditions.

Pour les plantes installées spontanément, enlevez les feuilles et tiges mortes (comme le reste de l'année). Pour celles que vous avez introduites, si elles craignent le gel – c'est le cas des petits nénuphars – et sont toujours dans leur

pot, placez-les à un niveau inférieur, où l'eau est moins froide.

Si vous avez des poissons, nourrissez-les plus souvent – mais pas trop à la fois ! – afin qu'ils accumulent assez de réserves avant l'hiver.

Arrêtez le nourrissage dès que la température descend sous les 10°C (sauf si vous avez des esturgeons : ils restent actifs toute l'année).



## JE CUISINE UNE POTÉE AUX LÉGUMES HIVERNAUX.

L'hiver est la saison idéale pour préparer des plats uniques et familiaux.

Dans un fait-tout, faites suer un oignon et une gousse d'ail. Ajoutez du chou vert en lamelles, des blancs de poireaux et des carottes en rondelles, des pommes de terre à chair ferme et des navets en dés. Salez, poivrez et terminez l'assaisonnement par du thym et du laurier. Versez du bouillon de légumes jusqu'à mi-hauteur, couvrez et laissez mijoter à feu doux pendant 30 minutes.

En cuisinant des légumes de saison et de production locale, vous éviterez les nuisances dues aux cultures forcées, comme l'utilisation d'engrais ou le chauffage des serres, et aux transports sur de longues distances.

Vous trouverez des calendriers des fruits et légumes de chez nous sur internet.



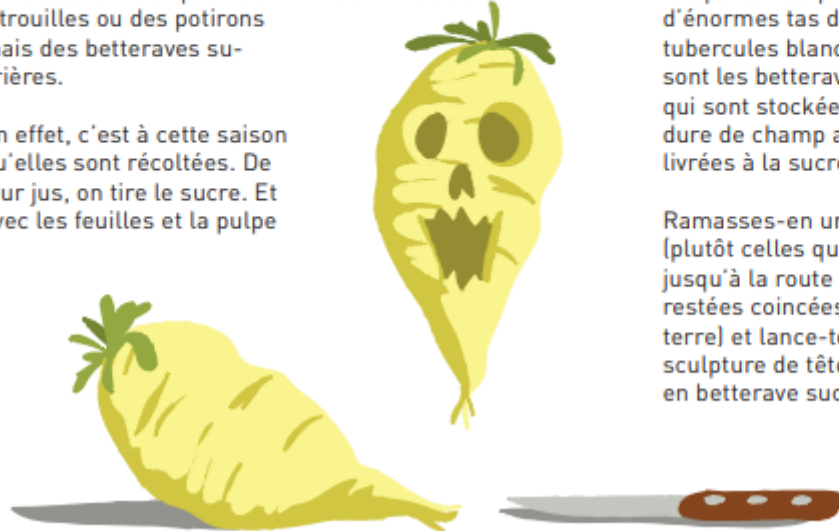


## JE DÉCOUVRE LA BETTERAVE SUCRIÈRE.

Autrefois, en cette saison et dans nos régions, les enfants vidaient non pas des citrouilles ou des potirons mais des betteraves sucrières.

En effet, c'est à cette saison qu'elles sont récoltées. De leur jus, on tire le sucre. Et avec les feuilles et la pulpe

(ce qui reste de la racine après l'extraction du jus), on nourrit le bétail.



Si tu vas te promener à la campagne en octobre, tu apercevras peut-être d'énormes tas de gros tubercules blanchâtres : ce sont les betteraves sucrières qui sont stockées en bordure de champ avant d'être livrées à la sucrerie.

Ramasses-en une ou deux (plutôt celles qui ont roulé jusqu'à la route ou sont restées coincées dans la terre) et lance-toi dans la sculpture de tête de sorcière en betterave sucrière...

